



مجلة سوهاج لعلوم وفنون
التربية البدنية والرياضة



جامعة سوهاج
كلية التربية الرياضية

تأثير استخدام نموذج التعلم التوليدي على بعض المهارات الدفاعية والتحصيل المعرفي في كرة اليد لطلاب كلية التربية الرياضية جامعة أسوان

د. / عبد الواحد أبو الفتوح السيد محمود

أ.م.د / محمد جمعة ضوي محمد

مجلة سوهاج لعلوم وفنون التربية البدنية والرياضة - العدد الثاني عشر - يناير ٢٠٢٤م (الجزء الثاني)
الترقيم الدولي: (٢٦٨٢-٣٧٤٨) print (ISSN ٢٦٨٢-٣٨٣٧) online

تأثير استخدام نموذج التعلم التوليحي على بعض المهارات الدفاعية والتحصيل المعرفي في كرة اليد
لطلاب كلية التربية الرياضية جامعة أسوان

د. /عبد الواحد أبو الفتوح السيد محمود

أ.م.د/ محمد جمعة ضوي محمد

تأثير استخدام نموذج التعلم التوليدي على بعض المهارات الدفاعية والتحصيل المعرفي في كرة اليد لطلاب كلية التربية الرياضية جامعة أسوان

(*) أ.م.د/محمد جمعة ضوي محمد

(**) د./عبد الواحد أبو الفتوح السيد

مقدمة ومشكلة البحث :

يتسم العصر الذي نعيشه الآن بالثورة العلمية والتكنولوجية، حيث يتوالى تراكم النظريات وتطبيقاتها التكنولوجية بصورة لم تشهدها البشرية من قبل، إننا نعيش عصر المعلوماتية الذي يحمل في طياته تغيرات عديدة في جميع نواحي الحياة، ونتيجة لهذه التغيرات كان من الضروري الاستجابة لها من خلال تطوير مؤسسات المجتمع بكافة أنواعها وأشكالها وأحجامها، على أن مؤسسات التربية في أي مجتمع هي الأولى بالتطوير لمواكبة طبيعة العصر والاستجابة للتغيرات التي تشمل مجالات الحياة المختلفة.

لذا كان لزاماً على جميع مؤسسات الدولة وخاصة المؤسسات التعليمية تطوير أساليبها من أجل بناء شخصية قادرة على الإبداع وحل المشكلات، وكما يتضح لجيلنا في الوقت الحاضر أننا بحاجة ماسة لتطوير أنفسنا، حتى نستطيع أن نواكب التطور الحادث في العالم من حولنا، وذلك عن طريق استخدام أساليب جديدة للتدريس، تهدف إلى إعطاء أبنائنا الطلاب مساحة كافية لإطلاق حرية التعبير عن أنفسهم دون تقييد أو نقد لأفكارهم.

والتعليم الفعال يقوم على أساس التفاعل المتبادل بين المعلم والمتعلم بقصد تحقيق أهداف ومطالب تربوية بعينها، لعل أولها وأهمها يتمثل في تعلم موضوعات دراسية بعينها وفق أساليب قد تكون نمطية أو تقدمية، لذلك يمكن أن يتحقق التعليم الفعال عندما يتبع المعلم بعض الأساليب النمطية إذا كانت العلاقات الإنسانية بينه وبين المتعلمين إيجابية ورائعة، وفي المقابل قد لا يتحقق التعليم الفعال رغم إتباع المعلم لبعض أساليب التدريس الحديثة بسبب افتقار المواقف التعليمية للفاعلية (٢٤ : ٥٧).

ويعتمد النموذج التوليدي على فكرة أساسية وهي أن معرفة المتعلم القبلية تعد شرطاً أساسياً لبناء المعنى حيث أن التفاعل بين معرفة المتعلم الجديدة ومعرفته القبلية يعد أحد المكونات المهمة في عملية التعلم ذي المعنى، ولذلك يهتم نموذج التعلم التوليدي بصفة أساسية بالبنى المعرفية الموجودة لدى المتعلمين، والتي يتم على أساسها اختيار المدخلات المحسوسة والاهتمام بها، كما يهتم بالروابط التي تتولد بين المثبرات التي يتعرض لها المتعلمون ومظاهر تخزينها في بنيتهم المعرفية، وتكوين المعنى من خلال المدخلات المحسوسة والمعلومات التي يتم استرجاعها من البنية المعرفية لهم، وكذلك يهتم بتقويم المعاني التي تم التوصل إليها (٢ : ٤٦٢).

* أستاذ مساعد بقسم المناهج وطرق التدريس - كلية التربية الرياضية - جامعة أسوان.

** مدرس بقسم المناهج وتدريب التربية الرياضية - كلية التربية الرياضية - جامعة الوادي الجديد.

تأثير استخدام نموذج التعلم التوليدي على بعض المهارات الدفاعية والتحصيل المعرفي في كرة اليد
لطلاب كلية التربية الرياضية جامعة أسوان

د. /عبد الواحد أبو الفتوح السيد محمود

أ.م.د / محمد جمعة ضوي محمد

ونموذج التعلم التوليدي أحد نماذج النظرية البنائية ، حيث أنه يستخدم أفكار البنائية الاجتماعية في التعليم ، ويعكس رؤية فيجوتسكي للتعلم ، ولقد بُني نموذج التعلم التوليدي على نظرية التعلم التوليدي التي اقترحها Merlin Wittrock ، وهو التعلم الذي يشمل البناء النشط للمعنى من خلال تحليل الأفكار وتكاملها ، والذي يأخذ مكاناً عندما تُؤد العلاقات بين المعلومات المخزنة في الذاكرة طويلة المدى داخل المخ والمعلومات الحسية التي تم تلقيها من البيئة ، وذلك عندما يتم الاختيار النشط والانتباه الانتقائي للمعلومات ، ثم تكوين المعاني بصورة نشطة (٣٣ : ١٤٥٢ - ١٤٥١) .

ونموذج التعلم التوليدي هو " مجموعة من الإجراءات والممارسات التي يتبعها المعلم في الموقف التعليمي، والتي تؤكد على الربط بين المهارات الأساسية للتعلم، والحياة العملية التي يعيش فيها المتعلم "(٨: ١٢١). واتفق بعض العلماء على أن نموذج التعلم التوليدي هو عملية بنائية يتم فيها توليد الأفكار، واستخدام المعرفة السابقة لإضافة معلومات جديدة، ويتم الربط بين الأفكار والمعرفة السابقة عن طريق بناء متماسك من الأفكار يربط بين المعلومات القديمة والجديدة "(٣٢ : ٧٩)، (٣٥ : ١١٥).

ويشمل النموذج التوليدي تخليق المعلومات وتوليد المفاهيم الجديدة وربطها بالخبرات اليومية من خلال استخدام إستراتيجيات ما وراء المعرفة (التساؤل الذاتي - التلخيص - التفسير)، فالنقطة الرئيسية في النموذج التوليدي هي وظائف التوليد عن طريق خلق العلاقات بين المخزون المتسع من المعلومات المنظمة في الذاكرة طويلة المدى والمعلومات الجديدة في الذاكرة قصيرة المدى (٧: ٢٤).

وقد أكدت دراسة كل من وسام عادل (٢٠١٦) (٢٩)، أحمد عشاوي (٢٠١٥) (١)، محمد بدر (٢٠١٤) (٢٠)، زهير أحمد خيري (٢٠١١) (٩)، طارق السيد العزب (٢٠١٠) (٢)، توني سكييف Skiev. T (٢٠٠٦) (٣٤) على أهمية استخدام التعلم التوليدي لما كان له من تأثير إيجابي على المستوى المهاري والمعرفي للطلاب.

وتعتبر رياضة كرة اليد واحدة من الأنشطة الرياضية التي لاقت استحساناً وإقبالاً شديداً من الأطفال والشباب من الجنسين، فرغم عمرها القصير نسبياً إذا ما قورنت بعمر الألعاب الأخرى، فإنها استطاعت في عدد قليل من السنين أن تقفز إلى مكان الصدارة في عدد ليس بقليل من الدول هذا بالإضافة إلى انتشارها كنشاط رياضي وترويحي في معظم دول العالم ، ونظراً لما توفره رياضة كرة اليد من مناخ تربوي سليم للممارسين من الجنسين فقد أُدرجت ضمن مناهج التربية الرياضية وضمن برامجها التنفيذية في جميع المراحل التعليمية، إذ أنها تعتبر مناهجاً تربوياً متكاملًا يكتسب المتعلمون من خلاله كثيراً من المتطلبات التربوية الجيدة، حيث يرجع ذلك إلى ما تتضمنه من مكونات هامة لها أبعادها الضرورية لتكوين الشخصية المتكاملة للمتعلمين، فهي زاخرة بالسّمات الحميدة التي لها انعكاس مباشر على التكوين التربوي للمتعلمين.

ومن أسباب ضعف المهارات الدفاعية في كرة اليد عدم مناسبة الطرق المستخدمة لتعلم المهارات الدفاعية للمرحلة السنية وعدم وجود استعداد نفسي جيد لدى اللاعبين لتعلم الدفاع، وعدم كفاية المعلومات النظرية للجانب الدفاعي لدى المدرب واللاعب (٢٣: ١٩٨، ١٩٩).

ومن خلال ملاحظة الباحثين للعديد من الطلاب منذ سنوات عدة (في مقرر تدريس كرة اليد) وجد أن بعض الطلاب يميلون إلى أداء المهارات التي تُستخدم فيها الكرة أكثر من أداء المهارات التي تُؤدي بدون استخدام الكرة بمقررات كرة اليد، على سبيل المثال يميل الطلاب إلى الاتجاه بشكل أكبر إلى أداء المهارات الهجومية، وقليلًا ما يميلون أو يعزفون عن أداء المهارات الدفاعية التي تُؤدي بشكل روتيني حول دائرة ٦م تحت ضغط بدني كبير، وكثيراً ما يتسلسل إليهم عمل الملل والإحباط من كثرة الأداء الدفاعي دون جدوى.

وتلعب الجوانب المعرفية دوراً هاماً في العملية التعليمية، ولا يمكن أن نتصور مقررأ أو وحدة دراسية بدون مضمون أو محتوى معرفي يتمثل في معلومات مرتبطة بالمنهج، وإن مناهج التربية الرياضية يجب أن تهتم بشكل كبير بالجوانب المعرفية الخاصة بالأنشطة التي تحتويها حيث أنه من خلالها تأخذ الأنشطة معنى جديد، وفي نفس الوقت تُعطي حصيلة المعارف المكتسبة كل متعلم الخلفية النظرية المناسبة لتفسير المواقف التي تقابله من يوم إلى آخر (٦: ٨٨-٧٨).

ومن خلال عمل الباحثين لاحظنا أن استخدام الطريقة التقليدية (المعتادة) والتي تعتمد على قيام المعلم بشرح المهارة أمام المتعلمين وقد يقوم بأداء نموذج لها، الأمر الذي لا يراعي فيه المعلم الفروق الفردية بين المتعلمين واعتمادهم على الكلمة المنطوقة والوصف اللفظي للمهارة الحركية هي من أكثر الطرق شيوعاً، فهم لا يستندون إلى استراتيجيات عمل واضحة المعالم تُحدد فيها الأهداف التعليمية التي ينتظر من المتعلمين تحقيقها والدور الذي يؤديه المتعلم في كل موقف تعليمي.

ولذلك حاول الباحثان الوصول إلى أحدث الأبحاث العلمية والأفكار التدريسية الجديدة والحديثة لرفع المستوى العملي والعلمي للقائمين بالتدريس، وقد وجدنا أن معظم هذه الدراسات تعتمد في الأساس على مدى فاعلية أسلوب التدريس، ومن ثم فإن أغلب الدول المتقدمة علمياً تعتمد على طرق تدريس حديثة مثل استخدام نموذج التعلم التوليدي التي تتناسب مع طبيعة عمل الباحثين وهي التدريس، حيث أنها تعتبر من الاستراتيجيات الحديثة في التدريس، كما أنها تعمل على تنمية الابتكار لدى الطلاب في العملية التعليمية.

ومما سبق نجد الباحثان أن نموذج التعلم التوليدي هو أحد الأفكار التي يمكن أن تؤدي إلى حل المشكلة قيد البحث، الأمر الذي دعى الباحثين إلى إجراء هذه الدراسة والتي بعنوان "تأثير استخدام نموذج التعلم التوليدي على تعلم بعض المهارات الدفاعية والتحصيل المعرفي في كرة اليد لطلاب كلية التربية الرياضية - جامعة أسوان".

هدف البحث :

- يهدف البحث إلى التعرف على " تأثير استخدام نموذج التعلم التوليدي على تعلم بعض المهارات الدفاعية والتحصيل المعرفي في كرة اليد لطلاب كلية التربية الرياضية - جامعة أسوان".

فروض البحث :

١. توجد فروق دالة إحصائياً بين متوسطي القياسات القبليّة والبعديّة لصالح القياسات البعديّة للمجموعة التجريبية في بعض المهارات الدفاعية والتحصيل المعرفي في كرة اليد.
٢. توجد فروق دالة إحصائياً بين متوسطي القياسات القبليّة والبعديّة لصالح القياسات البعديّة للمجموعة الضابطة في بعض المهارات الدفاعية والتحصيل المعرفي في كرة اليد.
٣. توجد فروق ذات دلالة إحصائية بين متوسطي درجات القياسين البعديين للمجموعتين التجريبية والضابطة في بعض المهارات الدفاعية والتحصيل المعرفي في كرة اليد لصالح القياس البعدي للمجموعة التجريبية.

مصطلحات البحث :

نموذج التعلم التوليدي :

"هو نموذجاً للتعلم مبني على عمليات التوليد النشطة والديناميكية التي يقوم بها المتعلمون والتي تقودهم إلى إعادة تنظيم بناء المفاهيم والوصول إلى العلاقات بين هذه المفاهيم، فيؤدي إلى زيادة فهمهم وبالتالي تحقيق التعلم ذي المعنى" (١١ : ٧٩).

إجراءات البحث :

أ- المنهج المستخدم:

استخدم الباحثان المنهج التجريبي حيث أنه المنهج المناسب لطبيعة البحث وقد استعان الباحثان بإحدى التصميمات التجريبية وهو التصميم التجريبي لمجموعتين إحداهما تجريبية والأخرى ضابطة بتطبيق القياسات القبليّة والبعديّة للمجموعتين.

ب- مجتمع وعينة البحث:

اشتمل مجتمع البحث على طلاب الفرقة الثالثة بكلية التربية الرياضية جامعة أسوان وعددهم (٢٨١) طالب، واشتملت عينة البحث على (٧٠) طالب، وتم اختيارهم بطريقة عمدية، وتم تقسيمهم عشوائياً إلى مجموعتين متساويتين ومتكافئتين إحداهما ضابطة والأخرى تجريبية وعدد كل مجموعة

(٢٥) طالب، كما استعان الباحثان بعدد (٢٠) طالب من خارج العينة الأساسية ومن نفس المجتمع لإجراء المعاملات العلمية والدراسات الاستطلاعية.

جدول (١) تصنيف مجتمع وعينة البحث

مجتمع البحث	عينة البحث الأساسية		العينة الاستطلاعية
(٢٨١) طالبا	التجريبية	الضابطة	(٢٠) طالبا
	(٢٥) طالبا	(٢٥) طالبا	

تجانس عينة البحث:

قام الباحثان بحساب التجانس لأفراد عينة البحث ككل باستخدام معامل الالتواء في متغيرات (السن - الطول - الوزن - الذكاء - بعض المتغيرات البدنية - بعض المهارات الدفاعية - التحصيل المعرفي)، والتي قد تؤثر على نتائج البحث والجدول التالي يوضح ذلك:

جدول (٢)

المتوسط الحسابي والانحراف المعياري وقيمة معامل الالتواء لعينة البحث في معدلات النمو والذكاء والمتغيرات البدنية والمهارية والتحصيل المعرفي (ن=٧٠)

المتغيرات	وحدة القياس	المتوسط الحسابي	الانحراف المعياري	الوسيط	معامل الالتواء
الأنثروبومترية	السن	١٩.٠٥	٠.٩٣	١٩.٠٠	٢.٨٤
	الطول	١٧١.٩٢	٨.٦٤	١٦٩.٠٠	٢.١٧
	الوزن	٧٠.٨٥	٤.٩٠	٧١.٠٠	١.٤٥-
الذكاء	درجة	٣٣.٥٥٠	٢.٤٦٩	٣٤.٠٠٠	٠.٠٧٦
البدنية	رمي كرة طينية ٣كجم	٣٩٧.٧٧	٥٧.٧٦	٤٠٢.٠٠	٠.٢٨ -
	الوثب العريض من الثبات	١٨٢.٤٨	١١.٥٣	١٨٠.٠٠	٠.٠١٨
	العدو ٢٢ م في منحى	٥.٠١	١.٠٦	٤.٥٥	١.٨٦
	الجري الزجراجي بطريقة بارو	١٣.٠٢	١.٣١	١٢.٣٩	٠.٨٣-
	ثني الجذع أماماً أسفل من الوقوف	٤.٧٦	١.٤٦	٤.٢١	١.٤٢-
	الإبطاح المائل ثني النراعين	٣٤.٣٨	١٠.٦٢	٣٢.٠٠	٠.٥٣-
المعرفي	اختبار التحركات الدفاعية للأمام وللخلف	٥.٦٨	٠.٧١	٦.٠٠	٠.٣١٦
	اختبار التحركات الدفاعية للجانبين	٥.٩٢	٠.٦٨	٦.٠٠	٠.١٠٧
	اختبار التحركات الدفاعية المتنوع	٤٠.٦٧	٣.٧٤	٣٩.٠٠	٠.٥٣٢
التحصيل المعرفي	درجة	١٥.٨٠٠	١.٤٤٧	١٦.٠٠	٠.٤١٤-

يتضح من جدول (٢) أن قيم معاملات الالتواء قد تراوحت ما بين ± 3 ، ما يشير إلى اعتدالية توزيع العينة في متغيرات النمو (السن - الطول - الوزن - الذكاء) وبعض المتغيرات البدنية والمهارية والتحصيل المعرفي في كرة اليد قيد البحث.

تأثير استخدام نموذج التعلم التوليحي على بعض المهارات الدفاعية والتحصيل المعرفي في كرة اليد
لطلاب كلية التربية الرياضية جامعة أسوان

د. /عبد الواحد أبو الفتوح السيد محمود

أ.م.د / محمد جمعة ضوي محمد

تكافؤ مجموعتي البحث:

قام الباحثان بحساب دلالة الفروق بين المجموعتين التجريبية والضابطة في متغيرات النمو
والمغيرات البدنية والمغيرات المهارية قيد البحث كما يتضح في جدول (٣).

جدول (٣)

المتوسط الحسابي والانحراف المعياري وقيمة (ت) بين المجموعتين التجريبية والضابطة في المتغيرات قيد البحث (ن)
(ن=٢=٢٥)

م	المتغيرات	المجموعة التجريبية		المجموعة الضابطة		الفرق بين المتوسطين	قيمة (ت)
		المتوسط الحسابي	الانحراف المعياري	المتوسط الحسابي	الانحراف المعياري		
الأثروبومترية:	السن	١٩.٠٠	٠.٩٥٧	١٨.٩٦	١.٠٦٠	٠.٠٤٠	٠.١٤٠
	الطول	١٧٢.١٦	٨.٦٣٠	١٧٢.١٢	٨.٥٩٩	٠.٠٤٠	٠.٠١٦
	الوزن	٧٠.٦٤	٤.٧١٦	٧٠.٨٨	٥.٣٦٤	-٠.٢٤٠	٠.١٦٨
	الذكاء	٣٣.٢٦٦	٢.٤٦٢	٣٣.٨٦٦	٢.٥٢٨	٠.٦٠٠	٠.٩٣١
البدنية:	رمي كرة طبية ٣ كجم	٣٩٣.٩٦	٦٠.٢٨٢	٣٩١.٦٠	٥٧.٢٩٢	٢.٣٦٠	٠.١٤٢
	الوثب العريض من الثبات	١٨٣.٩٢	١٢.٣٦٦	١٨١.٠٨	٩.٢٦٤	٢.٨٤٠	٠.٩١٩
	العدو ٢٢ م في منحني	٥.٠١	١.١٠٨	٤.٩٦	٠.٩٣٢	٠.٠٤٨	٠.١٦٧
	الجرى الزجاجي بطريقة بارو	١٣.١١	١.٣٨٦	١٣.٢٤	١.٣٨٥	-٠.١٣٢	٠.٣٣٧
	ثني الجذع أماماً أسفل من الوقوف	٤.٦٣	١.٤٧٦	٤.٧٥	١.٤٤٢	-٠.١٢٨	٠.٣١٠
	الانبطاح المائل -ثني الذراعين	٣٤.٧٢	١١.٠٧٠	٣٤.٤٨	١٠.٨٧٩	٠.٢٤٠	٠.٠٧٧
المهارية:	اختبار التحركات الدفاعية للأمام والخلف	٥.٦٠	٠.٨١٦	٥.٧٢	٠.٦١٤	-٠.١٢٠	٠.٥٨٧
	اختبار التحركات الدفاعية للجانبين	٥.٨٨	٠.٦٦٦	٥.٩٦	٠.٧٩٠	-٠.٠٨٠	٠.٣٨٧
	اختبار التحركات الدفاعية المتنوع	٤٠.٥٦	٣.٨٨٥	٤٠.٣٢	٣.٧٨٣	٠.٢٤٠	٠.٢٢١
	اختبار التحصيل المعرفي	١٥.٨٠٠	١.٤٤٧	١٥.٩٦٦	١.٤٩٦	-٠.١٦٦	٠.١١٠

*قيمة (ت) الجدولية عند مستوى معنوية (٠.٠٥) = (٢.٢١).

يتضح من جدول (٣) أن قيمة (ت) المحسوبة أقل من قيمتها الجدولية عند مستوى معنوية (٠.٠٥) مما
يدل على عدم وجود فروق دالة إحصائية بين المجموعتين التجريبية والضابطة، مما يدل على تكافؤهما في
الذكاء والمغيرات الأثروبومترية والبدنية والمهارية قيد البحث.

أدوات ووسائل جمع البيانات:

١. أدوات القياس الخاصة بمعدل النمو:

- السن: الرجوع إلى سجلات الطلاب.

- الطول: باستخدام الرستاميتير حتى أقرب (٠.٥) سم.

- الوزن: باستخدام الميزان الطبي- المعايير حتى أقرب (٠.٥) كم.

٢. الذكاء (باختبار الذكاء السيد محمد خيرى)، مرفق (٢)

٣. الاختبارات البدنية، مرفق (٣)

تم اختيار (٦) اختبارات وذلك بالرجوع إلى بعض المراجع العلمية والدراسات المرجعية حيث أشارت إليها ولتحقيقها معاملات علمية عالية من الصدق والثبات مثل أشرف حسني سيد (٢٠٠٩م) (٣)، أحمد محمد أبوزيد (٢٠٠٨م) (٤)، محمد محمود توفيق (٢٠٠٨م) (٦)، منير جرجس إبراهيم (٢٠٠٤م) (١٧)، كمال عبد الحميد إسماعيل، محمد صبحي حسانين (٢٠٠٢م) (١٢)، ليلى السيد فرحات (٢٠٠١م) (١٣)، محمد إبراهيم أبو عاصي، مدحت قاسم عبد الرازق (٢٠٠١م) (١٤)، محمد صبحي حسانين (٢٠٠١م) (١٥)، كمال عبد الرحمن درويش، عماد الدين عباس، سامي محمد علي (١٩٩٩م) (١٠)، أحمد محمد خاطر، علي فهمي البيك (١٩٩٦م) (٥).

١. القدرة العضلية للرجلين وتُقاس باختبار الوثب العريض من الثبات (ثانية).
٢. القدرة العضلية للذراعين وتُقاس باختبار رمي كرة طيبة (٣) كيلو جرام (سم).
٣. السرعة الانتقالية وتُقاس باختبار العدو (٢٢) متراً من (ثانية).
٤. الرشاقة وتُقاس باختبار الجري الزجراجى بطريقة (بارو) (ثانية).
٥. المرونة وتُقاس باختبار ثني الجذع لملماً أسفل من وضع الوقوف على صندوق (سم).
٦. القوة العضلية للذراعين وتُقاس باختبار الانبطاح المائل (عدد).

٤. الاختبارات المهارية، مرفق (٤):

تم اختيار الاختبارات المهارية التالية وذلك بالرجوع إلى بعض المراجع العلمية والدراسات المرجعية التي أشارت إليها ولتحقيقها معاملات علمية عالية من الصدق والثبات مثل محمد محمود توفيق (٢٠٠٨م) (١٦)، منير جرجس، (٢٠٠٤) (١٧)، كمال درويش، قدري مرسى، عماد الدين عباس (٢٠٠٢م) (١١)، كمال عبد الحميد إسماعيل، محمد صبحي حسانين (٢٠٠٢م) (١٢)، محمد إبراهيم أبو عاصي، مدحت قاسم عبد الرازق (٢٠٠١م) (١٤)، كمال درويش، عماد الدين عباس، سامي محمد علي (١٩٩٩م) (١٠).

١. اختبار التحركات الدفاعية للأمام والخلف (عدد).
٢. اختبار التحركات الدفاعية للجانبين (عدد).
٣. اختبار الحركات الدفاعية المتنوع (عدد).

تأثير استخدام نموذج التعلم التوليحي على بعض المهارات الدفاعية والتحصيل المعرفي في كرة اليد
لطلاب كلية التربية الرياضية جامعة أسوان

د. /عبد الواحد أبو الفتوح السيد محمود

أ.م.د / محمد جمعة ضوي محمد

البيانات العلمية للمتغيرات البدنية والمهارية قيد البحث :

الصدق:

ولحساب الصدق للمتغيرات البدنية والمهارية قام الباحثان باستخدام صدق التمايز بين مجموعتين أحدهما مميزة (لاعبى نادي أسوان)، والأخرى غير مميزة من نفس مجتمع البحث، ومن نفس المرحلة السنية، ومن خارج العينة الأساسية، وبلغ قوام كل مجموعة (٢٠) لاعب، حيث أن الفارق في سنوات الخبرة وليس في السن والجدول التالي يوضح ذلك:

جدول (٤)

المتوسط الحسابى والانحراف المعياري وقيمة (ت) بين المجموعتين المميزة وغير المميزة في الاختبارات البدنية والمهارية
قيد البحث (ن=١=٢٠=٢٠)

قيمة (ت)	الفرق بين المتوسطين	المجموعة غير المميزة		المجموعة المميزة		وحدة القياس	الاختبارات
		الانحراف المعياري	المتوسط الحسابي	الانحراف المعياري	المتوسط الحسابي		
٣.٩٢٥	٠.٨٣٤	٠.٦٠٧	٤٠٠	٠.٧٣٦	٤٨٣	سم	رمي كرة طبية ٣ كجم
٢.٩٩٣	١٣.١٢٣	١٢.٩٧٨	١٨٢.٦٧	١٤.٧٥٦	١٩٥.٧٩	سم	الوثب العريض من الثبات
٠.٩٧٠	٠.٩٨-	٠.٩٨٦	٤.٨٢	٠.٥٦٢	٣.٨٤	ث	العدو ٢٢ م في منحني

تابع جدول (٤)

المتوسط الحسابى والانحراف المعياري وقيمة (ت) بين المجموعتين المميزة وغير المميزة في الاختبارات البدنية والمهارية
قيد البحث (ن=١=٢٠=٢٠)

قيمة (ت)	الفرق بين المتوسطين	المجموعة غير المميزة		المجموعة المميزة		وحدة القياس	الاختبارات
		الانحراف المعياري	المتوسط الحسابي	الانحراف المعياري	المتوسط الحسابي		
١.٤٨٥	١.١٥-	١.١٩٧	١٢.٥٤	٠.٧٥٤	١١.٣٩	ث	الزجاجى بطريقة بارو
٠.٦٢٤	٢.٢٨	١.٥١٥	٥.٠٠	١.٣٣٦	٧.٢٨	سم	ثني الجذع أماماً أسفل من الوقوف
٠.٩١٧	٣.٨١	١٠.٠١٧	٣٣.٦٧	٩.٢٥٨	٣٧.٤٧	عدد	الانبطاح المائل
٢٠.١٠	٨.٣٥	٠.٧١	٥.٧٥	١.٧١	١٤.١٠	عدد	اختبار التحركات الدفاعية للأمام وللخلف
٣١.٩٤	٨.٩٠	٠.٦٠	٥.٩٥	١.٠٨	١٤.٨٥	عدد	اختبار التحركات الدفاعية للجانبين
٤.٨٢	٦.٥٥	٣.٦٢	٤١.٢٥	٤.٨٧	٤٧.٨٠	عدد	اختبار الحركات الدفاعية المتنوع

*قيمة (ت) الجدولية عند مستوى معنوية (٠.٠٥) = (٢.٠٢).

يتضح من جدول (٤) أن قيمة (ت) المحسوبة أكبر من قيمتها الجدولية مما يدل على وجود فروق دالة إحصائياً بين المجموعة المميزة وغير المميزة لصالح المجموعة المميزة عند مستوى معنوية (٠.٠٥)، مما يدل على صدق الاختبارات البدنية والمهارية قيد البحث.

النتائج:

قام الباحثان بتطبيق الاختبارات البدنية والمهارية على عينة البحث الاستطلاعية وعددهم ٢٠ طالب (المجموعة غير المميزة) وتم إعادة تطبيقها، وبفاصل زمني قدره سبعة أيام بين التطبيقين وتم حساب معامل الارتباط بين التطبيقين الأول والثاني.

جدول (٥)

المتوسط الحسابي والانحراف المعياري وقيمة معامل الارتباط بين التطبيقين الأول والثاني للاختبارات البدنية (ن=٢٠)

معامل الارتباط	التطبيق الثاني		التطبيق الأول		وحدة القياس	الاختبارات
	الانحراف المعياري	المتوسط الحسابي	الانحراف المعياري	المتوسط الحسابي		
٠.٩٦٣	٠.٥٣١	٤.٥	٠.٦٠٧	٤.٠	سم	رمي كرة طبية ٣ كجم
٠.٩٩١	١٢.٩٦٧	١٨٢.٩٥	١٢.٩٧٨	١٨٢.٦٧	سم	الوثب العريض من الثبات
٠.٨٨٩	٠.٩٨٤	٤.٨٨	٠.٩٨٦	٤.٨٢	ث	العدو ٢٢ م في منحني
٠.٨٤٥	١.١٣٥	١٢.٧٤	١.١٩٧	١٢.٥٤	ث	الزجراجي بطريقة بارو
٠.٩٦٧	١.٥٩٣	٤.٨٣	١.٥١٥	٥.٠٠	سم	ثني الجذع أماماً أسفل من الوقوف
٠.٩٨٨	٩.٤٩٥	٣٣.٦٠	١٠.٠١٧	٣٣.٦٧	عدد	الانبطاح
٠.٧٨٩	٠.٧١	٥.٧٥	٠.٧١	٥.٧٥	عدد	اختبار التحركات الدفاعية للأمام وللخلف
٠.٦٦٤	٠.٦٠	٥.٩٥	٠.٦٠	٥.٩٥	عدد	اختبار التحركات الدفاعية للجانبين
٠.٨٦٢	٣.٦٢	٤١.٢٥	٣.٦٢	٤١.٢٥	ث	اختبار الحركات الدفاعية المتنوعة

*قيمة (ر) الجدولية عند مستوى معنوية (٠.٠٥) = (٠.٤٣٣).

يتضح من جدول (٥) أنه يوجد ارتباط بين التطبيقين الأول والثاني حيث جاءت قيمة (ر) المحسوبة أكبر من قيمتها الجدولية عند مستوى معنوية (٠.٠٥) مما يدل على ثبات الاختبارات البدنية والمهارية قيد البحث.

الاختبار المعرفي:

أولاً: تحديد الهدف من الاختبار:

يهدف هذا الاختبار إلى قياس مستوى التحصيل المعرفي للمعارف والمعلومات لمجموعتي البحث التجريبية والضابطة لطلاب الجزء الدفاعي في كرة اليد.
ثانياً: المحتوى العلمي للدفاع في كرة اليد:
قام الباحثان بإعداد الخطوط العريضة للمحتوى العلمي لقياس الجزء الخاص بالدفاع في كرة اليد، والذي هو بنهاية المقرر يكون الطالب قادراً على أن: -

1. يُعرف المهارات الدفاعية ضد لاعب مستحوذ وغير مستحوذ على الكرة.
2. يتفهم طرق الدفاع المختلفة.
3. يُعرف ويُطبق الأساليب المختلفة لطرق الدفاع.
4. يُعرف علاقة الدفاع ببعض النواحي القانونية المختلفة.

ثالثاً: تحديد محاور الاختبار:

قام الباحثان بتحديد مجموعة من المحاور، مرفق (٥)، يمكن ادراجها بالاختبار المعرفي حتى يتسنى له عرضها على السادة الخبراء لإبداء رأيهم حول صلاحية هذه المحاور بالإضافة أو بالحذف، ثم قام الباحثان بتجميع استمارات استطلاع آراء الخبراء وتفرغ بياناتها حيث اجتمعت موافقتهم على ثلاثة محاور بنسبة مئوية تتراوح من (٨٠ %) فأكثر وهذه المحاور يوضحها جدول (٦).

جدول (٦)

محاور الاختبار المعرفي (ن=١٠)

م	المحاور	النسبة المئوية
١	المهارات الأساسية الدفاعية	٪١٠٠
٢	النواحي المعرفية لطرق وأساليب الدفاع	٪٨٠
٣	نواحي قانونية	٪٨٠

رابعاً: تحديد نوع أسئلة الاختبار:

قام الباحثان باختيار نوعين من الأسئلة لصياغة عبارات الاختبار المعرفي وهي أسئلة الصواب والخطأ (✓، ×)، وأسئلة الاختيار من متعدد، وقد اختار الباحثان هذين النوعين من الاسئلة لتمييزها بالموضوعية ولكونها من أفضل أنواع الاختبارات لقياس التحصيل المعرفي وأكثرهما صدقاً وذبائناً، وقد راعى الباحثان في أسئلة الاختبار مناسبتها لمستوى الطلاب.

خامساً: صياغة مفردات الاختبار:

قام الباحثان بالاطلاع على مختلف المراجع والدراسات المرجعية لدراسة أنواع مفردات الاختبار والشروط التي يجب اتباعها عند كتابتها، وقد راعى الباحثان أن يكون لكل مفردة معنى واحد محدد وتجنب الكلمات التي تحمل أكثر من معنى.

سادساً: إعداد تعليمات الاختبار:

قام الباحثان بوضع تعليمات الاختبار بحيث تكون بسيطة وواضحة لدى الطلاب مع الإشارة لكيفية الإجابة عن الأسئلة، كما تضمنت تلك الاستمارة بعض البيانات الخاصة بالطالب (الاسم - الفرقة الدراسية - الشعبة - الرقم بالشعبة).

سابعاً: الصورة الأولية والنهائية للاختبار المعرفي:

قام الباحثان بإعداد الصورة الأولية لاختبار قياس مستوى التحصيل المعرفي للدفاع في كرة اليد واشتمل الاختبار في صورته الأولية على (٤٣) عبارة، مرفق (٦)، وتم عرضه على مجموعة من السادة الخبراء، مرفق (١)، وذلك للاطلاع على العبارات الخاصة بكل محور ثم تم تجميع الاستمارات بعد العرض على السادة الخبراء وتفرغ بياناتها حيث أسفر ذلك على أنه تمت الموافقة على جميع مفردات الاختبار وأشاروا بضرورة وجود أسئلة بالاختبار توضح التشكيلات الدفاعية وأساليبها المختلفة في صورة رسومات للملعب موضحاً بها مختلف التشكيلات الدفاعية، ثم قام الباحثان بإضافة عدد (٧) أسئلة بالمحور الثاني لتكون الصورة النهائية للاختبار المعرفي، مرفق (٧)، تحتوي على (٥٠) سؤال، وقام الباحثان بعرضهم مرة أخرى على نفس الخبراء لإبداء رأيهم، وتمت الموافقة على أسئلة الاختبار المعرفي، ويوضح جدول (٧) عدد مفردات كل محور من محاور الاختبار المعرفي قبل وبعد التعديل ونوعية الأسئلة بكل محور .

جدول (٧)

الصورة الأولية والنهائية للاختبار المعرفي

م	المحاور	عدد المفردات		نوعية الأسئلة	
		الأولية	النهائية	الصورة الأولية	
				صح/خطأ	اختيار من متعدد
١	المهارات الأساسية الدفاعية	١٥	١٥	١٥	-
٢	النواحي المعرفية لطرق وأساليب الدفاع	١٣	٢٠	-	١٣
٣	نواحي قانونية	١٥	١٥	١٥	-
	مجموع	٤٣	٥٠	٣٠	٢٠

ثامناً: مفتاح تصحيح الاختبار:

قام الباحثان بتصحيح الاختبار بناءً على الإجابات الصحيحة الخاصة بأسئلة الاختبار وذلك بإعطاء درجة واحدة لكل سؤال صحيح واحتساب العبارات الخاطئة والعبارات المتروكة بدون إجابة صفر درجة، لتصحيح الدرجة النهائية للاختبار (٥٠) درجة وقام الباحثان بإعداد نموذج التصحيح للاختبار المعرفي، مرفق (٨).

تأثير استخدام نموذج التعلم التوليحي على بعض المهارات الدفاعية والتحصيل المعرفي في كرة اليد
لطلاب كلية التربية الرياضية جامعة أسوان

د. /عبد الواحد أبو الفتوح السيد محمود

أ.م.د / محمد جمعة ضوي محمد

معامل السهولة والصعوبة:

قام الباحثان بتطبيق الاختبار المعرفي على عينة البحث الاستطلاعية التي قوامها (٢٠) طالب بهدف التأكد من وضوح وصياغة المفردات وملائمتها ولحساب معامل السهولة والصعوبة لعبارات الاختبار وقد استخدم الباحثان المعادلة التالية لحساب معامل السهولة:

عدد الإجابات الصحيحة للسؤال (العبارة)

معامل السهولة =

عدد الإجابات الصحيحة + عدد الإجابات الخاطئة

وجداول (٨) يوضح معامل السهولة ومعامل الصعوبة لكل مفردة من مفردات اختبار التحصيل

المعرفي قيد البحث.

جدول (٨)

معامل السهولة والصعوبة ومعامل التمييز

معامل الصعوبة	معامل السهولة	م	معامل الصعوبة	معامل السهولة	م	معامل الصعوبة	معامل السهولة	م
٠.٣٠	٠.٧٠	٣٥	٠.٣٠	٠.٧٠	١٨	٠.٣٥	٠.٦٥	١
٠.٤٠	٠.٦٠	٣٦	٠.٤٠	٠.٦٠	١٩	٠.٣٠	٠.٧٠	٢
٠.٣٥	٠.٦٥	٣٧	٠.٣٥	٠.٦٥	٢٠	٠.٣٥	٠.٦٥	٣
٠.٣٠	٠.٧٠	٣٨	٠.٣٠	٠.٧٠	٢١	٠.٣٠	٠.٧٠	٤
٠.٣٥	٠.٦٥	٣٩	٠.٣٠	٠.٧٠	٢٢	٠.٣٥	٠.٦٥	٥
٠.٣٠	٠.٧٠	٤٠	٠.٣٠	٠.٧٠	٢٣	٠.٣٠	٠.٧٠	٦
٠.٣٥	٠.٦٥	٤١	٠.٣٥	٠.٦٥	٢٤	٠.٣٥	٠.٦٥	٧
٠.٤٠	٠.٦٠	٤٢	٠.٣٠	٠.٧٠	٢٥	٠.٣٠	٠.٧٠	٨
٠.٣٠	٠.٧٠	٤٣	٠.٤٠	٠.٦٠	٢٦	٠.٤٠	٠.٦٠	٩
٠.٣٥	٠.٦٥	٤٤	٠.٣٥	٠.٦٥	٢٧	٠.٣٠	٠.٧٠	١٠
٠.٣٥	٠.٦٥	٤٥	٠.٣٠	٠.٧٠	٢٨	٠.٣٥	٠.٦٥	١١
٠.٣٠	٠.٧٠	٤٦	٠.٣٥	٠.٦٥	٢٩	٠.٣٥	٠.٦٥	١٢
٠.٣٠	٠.٧٠	٤٧	٠.٣٠	٠.٧٠	٣٠	٠.٣٠	٠.٧٠	١٣
٠.٣٠	٠.٧٠	٤٨	٠.٣٥	٠.٦٥	٣١	٠.٣٠	٠.٧٠	١٤
٠.٣٠	٠.٧٠	٤٩	٠.٣٠	٠.٧٠	٣٢	٠.٣٠	٠.٧٠	١٥
٠.٣٥	٠.٦٥	٥٠	٠.٣٥	٠.٦٥	٣٣	٠.٣٥	٠.٦٥	١٦
			٠.٣٥	٠.٦٥	٣٤	٠.٣٠	٠.٧٠	١٧

صدق الاختبار:

تم حساب صدق الاختبار المعرفي باستخدام صدق الاتساق الداخلي وصدق التمييز.

صدق الاتساق الداخلي:

قام الباحثان باستخدام صدق الاتساق الداخلي بحساب معامل الارتباط ما بين درجات كل عبارة من

عبارات كل محور باختبار التحصيل المعرفي والدرجة الكلية للمحور، وذلك على عينة قوامها (٢٠)

طالب من طلاب الفرقة الثانية، والجدول (٩) يوضح معامل الارتباط (صدق الاتساق الداخلي) بين كل عبارة من عبارات كل محور باختبار التحصيل المعرفي والدرجة الكلية للمحور.

جدول (٩)

معامل الارتباط بين درجة كل عبارة وإجمالي درجة المحور الذي تنتمي له العبارة لاختبار التحصيل المعرفي (قيد البحث) (صدق الاتساق الداخلي) (ن = ٢٠)

العبارة	قيمة معامل الارتباط	العبارة	قيمة معامل الارتباط	العبارة	قيمة معامل الارتباط	العبارة	قيمة معامل الارتباط	العبارة	قيمة معامل الارتباط
١	*.٠٨٢٦	١١	*.٠٧٤٨	٢١	*.٠٦٧٧	٣١	*.٠٧١٩	٤١	*.٠٦٥٤
٢	*.٠٦٣٣	١٢	*.٠٥٩١	٢٢	*.٠٥٨٩	٣٢	*.٠٧٦٣	٤٢	*.٠٧٤١
٣	*.٠٧١٥	١٣	*.٠٧١٨	٢٣	*.٠٧١٨	٣٣	*.٠٦٠٧	٤٣	*.٠٨٣١
٤	*.٠٦٤٦	١٤	*.٠٦٩٠	٢٤	*.٠٨١٩	٣٤	*.٠٧٦٩	٤٤	*.٠٧٥٥
٥	*.٠٥٣٩	١٥	*.٠٦٤٣	٢٥	*.٠٦٦٩	٣٥	*.٠٦٦٧	٤٥	*.٠٦٣٧
٦	*.٠٤٦٣	١٦	*.٠٥٠٠	٢٦	*.٠٨١٠	٣٦	*.٠٧٩٨	٤٦	*.٠٦٥٦
٧	*.٠٧١٢	١٧	*.٠٦١٩	٢٧	*.٠٧٨٩	٣٧	*.٠٥٢٩	٤٧	*.٠٤٦٢
٨	*.٠٦٣٧	١٨	*.٠٧١٠	٢٨	*.٠٨٦١	٣٨	*.٠٧٣٨	٤٨	*.٠٦٤٤
٩	*.٠٧١١	١٩	*.٠٨١١	٢٩	*.٠٦٦٣	٣٩	*.٠٧٥٨	٤٩	*.٠٤٨٧
١٠	*.٠٧٤٨	٢٠	*.٠٧٣٠	٣٠	*.٠٨٤٩	٤٠	*.٠٧٧٠	٥٠	*.٠٧٩٥

*قيمة (ر) الجدولية عند درجة حرية (١٩) ومستوى معنوية (٠,٠٥) = (٠,٤٣٣)

يتضح من الجدول (٩) ارتفاع قيم معاملات الارتباط بين درجات العبارات والدرجة الكلية للمحور مما يدل على وجود اتساق داخلي بين العبارات والمحاور.

قام الباحثان بتطبيق الاختبار المعرفي المصور على عينة البحث الاستطلاعية التي قوامها (٢٠) طالب لحساب الزمن المناسب للاختبار المعرفي كالآتي:

الزمن اللازم للاختبار = (الزمن الذي استغرقه أول طالب + الزمن الذي استغرقه آخر طالب) / ٢.

جدول (١٠)

الزمن المناسب للاختبار المعرفي في صورته النهائية

الزمن المناسب للاختبار	المجموع	الزمن التجريبي		زمن الاختبار في صورته النهائية
		أطول فترة زمنية	أقصر فترة زمنية	
٣٥ دقيقة	٧٠	٣٠	٤٠	

صدق التمايز:

تم حساب صدق التمايز بين مجموعتين إحداهما مميزة مكونة من (٢٠) طالب بالفرقة الرابعة ممن سبق لهم دراسة ذلك المحتوى والأخرى غير مميزة مكونة من (٢٠) طالب من طلاب الفرقة الثالثة ومن خارج عينة البحث، والجدول (١١) يوضح ذلك:

تأثير استخدام نموذج التعلم التوليحي على بعض المهارات الدفاعية والتحصيل المعرفي في كرة اليد
لطلاب كلية التربية الرياضية جامعة أسوان
أ.م.د/ محمد جمعة ضوي محمد د./ عبد الواحد أبو الفتوح السيد محمود

جدول (١١)

دلالة الفروق بين القياسين للمجموعتين (المميزة والغير مميزة) في الاختبار المعرفي (قيد البحث) (الصدق)
(ن=١ ن=٢٠)

المحور	المجموعة المميزة		المجموعة غير المميزة		الفرق بين المتوسطين	قيمة (ت) المحسوبة
	س	ع +	س	ع +		
مستوى التحصيل المعرفي	٣٦.٧٠	٢.٢٣	١٨.١٥	١.٨١	١٨.٥٥	*٢٨.٨٨

*قيمة (ت) الجدولية عند مستوى معنوية (٠.٠٥) = (١.٩٩٥)

يتضح من جدول (١١) وجود فروق دالة إحصائياً عند مستوى (٠.٠٥) بين متوسط قياس المجموعة المميزة، ومتوسط قياس المجموعة الغير مميزة في اختبار التحصيل المعرفي، مما يدل على صدق اختبار التحصيل المعرفي قيد البحث.

ثبات الاختبار:

قام الباحثان بحساب معامل الثبات بطريقة تطبيق الاختبار وإعادة تطبيقه test _ retest على عينة مميزة قوامها (٢٠) طالب من طلاب الفرقة الرابعة من خارج مجتمع البحث ممن سبق لهم دراسة ذلك المحتوى، و جدول (١٢) يوضح معامل الارتباط بين نتائج الاختبار المعرفي في التطبيق الأول والتطبيق الثاني.

جدول (١٢)

معامل الارتباط بين القياسين الأول والثاني اختبار التحصيل المعرفي (ثبات) (ن=٢٠)

المحور	التطبيق الأول		التطبيق الثاني		الفرق بين المتوسطين	قيمة معامل الارتباط
	س	ع +	س	ع +		
مستوى التحصيل المعرفي	٣٦.٧٠	٢.٢٣	٣٨.٤٠	٢.٣٥	١.٧٠	*٠.٧٨

*قيمة (ر) الجدولية عند مستوى معنوية (٠.٠٥) = (٠.٤٣٣).

يتضح من جدول (١٢) وجود علاقة ارتباط دال إحصائياً عند مستوى معنوية (٠.٠٥) بين التطبيقين الأول والثاني لاختبار التحصيل المعرفي، مما يدل على ثبات اختبار التحصيل المعرفي قيد البحث بدرجة عالية.

الأجهزة والأدوات المستخدمة:

- ميزان إلكتروني لقياس الوزن لأقرب ١/٢ كم.
- شريط قياس.
- مقاعد سويدية.
- ساعة إيقاف.
- كرات طبية أوزان مختلفة.
- أقماع.
- كرات يد.

البرنامج التعليمي المقترح باستخدام نموذج التعلم التوليدي:

من خلال إطلاع الباحثين على العديد من المراجع العلمية والدراسات المرجعية السابقة مثل دراسة نهلة عبد العظيم إبراهيم (٢٠١٦) (٢٨)، ودراسة وسام عادل (٢٠١٦) (٢٩)، ودراسة أحمد ع شماوي (٢٠١٥) (١)، ودراسة عبد الله محمد مناع (٢٠١٥) (١٤)، ودراسة عمرو محمد أحمد (٢٠١٥) (١٥)، ومرجع كل من: حسن حسين زيتون (٢٠١٠) (٧)، سعيد عيد عبد المقصود (٢٠٠٧) (١١)، سامية فرغلي، نادية عبد القادر (٢٠٠٢) (١٠) تمكن الباحثان من تحديد التوزيع الزمني لمحتوى الوحدات التعليمية باستخدام النموذج التوليدي فكانت كما يلي: -

- عدد الوحدات التعليمية: (١٢) وحدة بواقع وحدة أسبوعياً.

- زمن الوحدة التعليمية: (٩٠) دقيقة موزعة كما يلي:

* الجزء التمهيدي:

- أعمال إدارية وإحماء (الأول): (١٥) ق

- إعداد بدني: (١٠) ق

* الجزء الرئيسي: (٦٠) ق

(١) مرحلة العرض والمشاهدة،

(٢) مرحلة توليد الأفكار والتطبيق العملي،

(٣) مرحلة اقتراح التفسيرات وإيجاد الحلول،

(٤) مرحلة اتخاذ الإجراءات.

* الجزء الختامي: (٥) ق.

أساليب التقويم:

استعان الباحثان بمجموعة من أساليب التقويم مثل التقويم القبلي للوقوف على مستوى الطلاب في أداء المهارات قيد البحث، كما تم استخدام التقويم المرحلي من خلال طرح مجموعة من الأسئلة تحث الطلاب على التفكير والاستكشاف وذلك خلال تطبيق تجربة البحث، بالإضافة إلى استخدام التقويم البعدي لمقارنته بنتائج التقويم القبلي للوقوف على ما تحقق من نتائج في مستوى أداء المهارات قيد البحث. وبعد الانتهاء من إعداد الوحدات التعليمية المقترحة وفقاً لمراحل نموذج التعلم التوليدي، أصبحت الوحدات التعليمية في صورتها النهائية، وقد قام الباحثان بعمل دليل إرشادي للطلاب، مرفق (٩).

تصميم الوحدات التعليمية المقترحة:

أ - أسس وضع الوحدة:

قام الباحثان بإتباع بعض الأسس عند إعداد الوحدات التعليمية كما يلي: -

- تحديد الهدف من الوحدات مع تناسب محتواها مع الهدف.
- التوزيع الزمني لمحتوى الوحدات بما يتناسب مع عينة البحث.

تأثير استخدام نموذج التعلم التوليبي على بعض المهارات الدفاعية والتحصيل المعرفي في كرة اليد
لطلاب كلية التربية الرياضية جامعة أسوان

د. /عبد الواحد أبو الفتوح السيد محمود

أ.م.د / محمد جمعة ضوي محمد

- أن تتميز الوحدات بالموضوعية والبساطة والشمول والتنوع.
 - استخراج النقاط الفنية الخاصة بكل مهارة مراد تعلمها.
 - وضع تساؤلات على كل نقطة فنية تعمل على استثارة الخبرات والمعلومات السابقة لدى الطلاب وتعمل على توليد الأفكار والمعلومات لديهم حتى يتم استخدامها في البرنامج التعليمي وطبقاً للأطوار المكونة للنموذج التوليبي.
 - وضع مواقف تعليمية تعمل على تطبيق المتعلمات لما تعلموه من معلومات ومعارف جديدة ومن أداء مهاري سليم وصحيح لمهارات كرة اليد المراد تعلمها في الوحدة .
- ب- هدف الوحدة التعليمية :
- استهدفت الوحدة إكساب وتنمية المهارات الحركية والمعارف والمعلومات المتعلقة بمهارات كرة اليد لطلاب الفرقة الثالثة بكلية التربية الرياضية - جامعة أسوان من خلال نموذج التعلم التوليبي.
- ت- الوحدة التعليمية المقترحة باستخدام استراتيجية نموذج التعلم التوليبي :
- تم تحليل الوحدة التعليمية موضوع البحث لتحديد المهارات الأساسية الدفاعية في كرة اليد للمنهاج المقرر على طلاب الفرقة الثالثة بكلية التربية الرياضية - جامعة أسوان وبعد الرجوع إلى المراجع العلمية تم إعداد وتخطيط الوحدات التدريسية للمهارات باستخدام نموذج التعلم التوليبي .
- الدراسة الاستطلاعية :
- قام الباحثان بإجراء هذه الدراسة في الفترة من السبت الموافق ٢٠٢٣/٢/١١م وحتى الثلاثاء الموافق ٢٠٢٣/٢/١٤م على عدد (٢٠) طالب من نفس مجتمع البحث ومن خارج العينة الأساسية، وكانت تهدف إلى التأكد من توافر المعلمات العلمية (الصدق - الثبات) للاختبارات المستخدمة قيد البحث.
- القياسات القبليية :
- تم إجراء القياسات القبليية لعينة البحث الأساسية في المتغيرات قيد البحث من السبت الموافق ٢٠٢٣/٢/١٨م حتى الإثنين ٢٠٢٣/٢/٢٠م.
- تطبيق تجربة البحث الأساسية :
- قام الباحثان بتطبيق تجربة البحث الأساسية في الفترة من يوم السبت الموافق ٢٠٢٣/٢/٢٥م إلى يوم الخميس الموافق ٢٠٢٣/٥/١١م، بواقع (١٢) أسبوع، مرة واحدة أسبوعياً بزمناً (٩٠) دقيقة في الوحدة وقد تم تطبيق تجربة البحث على المجموعة التجريبية أما المجموعة الضابطة فقد قامت بتنفيذ البرنامج التقليدي .

المجموعة الضابطة:

خضعت المجموعة الضابطة للبرنامج التقليدي (الشرح اللفظي وأداء النموذج العملي) في اليوم التالي من تطبيق المجموعة التجريبية وقد تم مراعاة الأسس العلمية السليمة أثناء التطبيق.

المجموعة التجريبية:

خضعت المجموعة التجريبية إلى الوحدات التعليمية والتي استغرقت (١٢) أسبوع بواقع مرة واحدة أسبوعياً بزمناً (٩٠) دقيقة، وقد تم مراعاة الأسس العلمية السليمة.

القياسات البعدية:

تم إجراء القياسات البعدية على عينة البحث الأساسية في المتغيرات المهارية والاختبار المعرفي وذلك يوم السبت الموافق ٢٠٢٣/٥/١٣م وحتى يوم الأربعاء الموافق ٢٠٢٣/٥/١٧م.

المعالجات الإحصائية:

قام الباحثان بمعالجة البيانات إحصائياً باستخدام برامج الحاسب الآلي الإحصائية (SPSS):

- المتوسط الحسابي.
- الاختبار " T.test " .
- الوسيط.
- معامل الارتباط لبيرسون.
- الانحراف المعياري.
- معامل السهولة والصعوبة.
- معامل الالتواء.

عرض ومناقشة النتائج:

جدول (١٣)

دلالة الفروق بين متوسطى القياسين القبلي والبعدى للمجموعة التجريبية في الاختبارات المهارية الدفاعية والاختبار المعرفي لعينة قيد البحث (ن=٢٥)

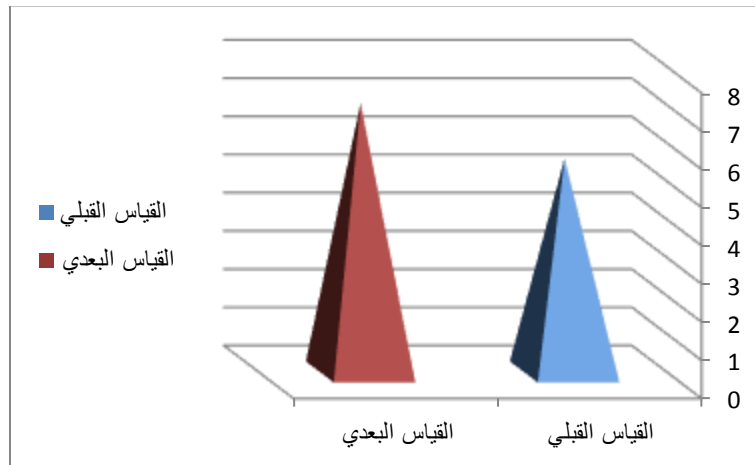
القياسات	الفرق بين متوسطين	القياس البعدى		القياس القبلى		وحده القياس	الاختبارات
		الانحراف المعياري	المتوسط الحسابي	الانحراف المعياري	المتوسط الحسابي		
٦.٣٣٩-	١.٤٤٠-	٠.٧٩٠	٧.٠٠٤	٠.٨١٦	٥.٦٠	عدد	اختبار التحركات الدفاعية للأمام وللخلف
٦.٤٠٠-	١.٢٨٠-	٠.٧٤٦	٧.١٦	٠.٦٦٦	٥.٨٨	عدد	اختبار التحركات الدفاعية للجانبين
٣.٦٧٨-	٣.٤٨٠-	٢.٧٠٠	٤٤.٠٠٤	٣.٨٨٥	٤٠.٥٦	عدد	اختبار الحركات الدفاعية المتنوع
٥١.٣٩٦*	٢٦.٣٦٦	٢.٤٥٠	٤٢.١٦٦	١.٤٤٧	١٥.٨٠٠	درجة	الاختبار المعرفي

*قيمة (ت) الجدولية عند مستوى معنوية (٠.٠٥) = (١.٧١).

تأثير استخدام نموذج التعلم التوليحي على بعض المهارات الدفاعية والتحصيل المعرفي في كرة اليد
لطلاب كلية التربية الرياضية جامعة أسوان

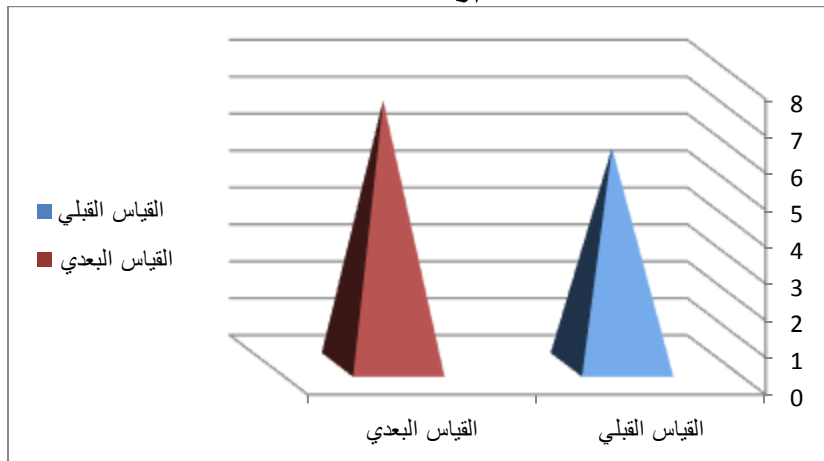
د. /عبد الواحد أبو الفتوح السيد محمود

أ.م.د/ محمد جمعة ضوي محمد



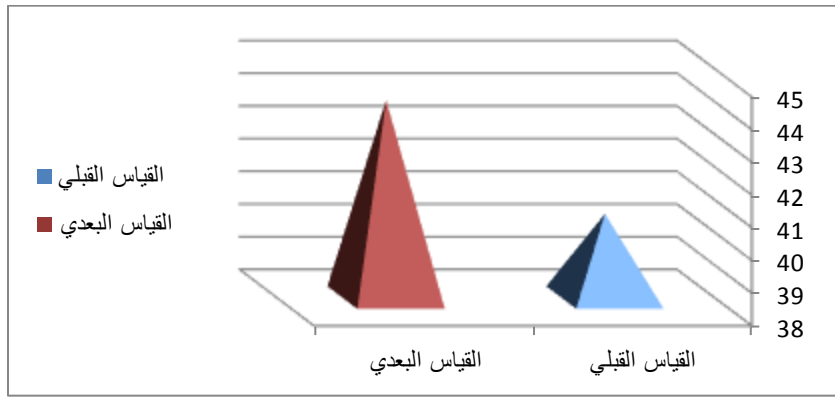
شكل (١)

دلالة الفروق بين متوسطى القياسين القبلى والبعدي للمجموعة التجريبية في اختبار التحركات الدفاعية للأمام وللخلف



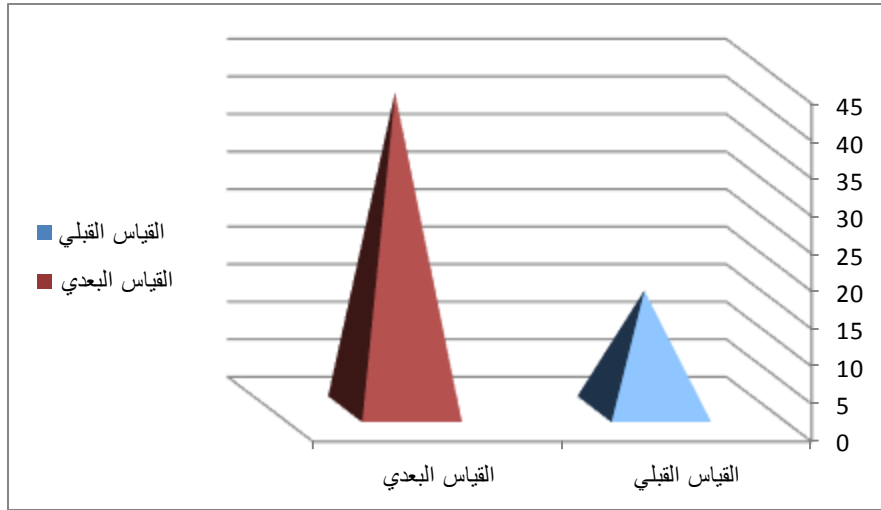
شكل (٢)

دلالة الفروق بين متوسطى القياسين القبلى والبعدي للمجموعة التجريبية في اختبار التحركات الدفاعية للجانبين



شكل (٣)

دلالة الفروق بين متوسطى القياسين القبلي والبعدي للمجموعة التجريبية في اختبار الحركات الدفاعية المتنوع



شكل (٤)

دلالة الفروق بين متوسطى القياسين القبلي والبعدي للمجموعة التجريبية في الاختبار المعرفي

يتضح من جدول (١٣) والأشكال (١)، (٢)، (٣)، (٤) أن قيمة (ت) المحسوبة أكبر من قيمتها الجدولية مما يدل على وجود فروق دالة إحصائية بين القياسات القبلي والبعدي للمجموعة التجريبية لصالح القياسات البعدي عند مستوى معنوية (٠.٠٥).

ويرجع الباحثان هذه النتيجة بالنسبة لتعلم بعض مهارات كرة اليد الدفاعية ومستوى التحصيل المعرفي إلى تأثير محتوى الوحدات التعليمية المقترحة باستخدام النموذج التوليدي، حيث عملت على استثارة المعلومات السابقة لدى الطلاب عن مهارات كرة اليد الدفاعية السابقة من خلال التساؤلات التي يتم توجيهها للطلاب، ومن خلال هذه التساؤلات (التي عرضها الباحثان على الطلاب) استطاع الباحثان أن يتعرفا على المعلومات السابقة التي لدى الطلاب عن هذه المهارات كما أن الباحثان استطاعا من خلالها أن يتعرفا على المعلومات الخاطئة التي لدى الطلاب وبذلك أمكن تعديلها وتصحيحها لهم، وتتفق هذه النتيجة مع ما أشار إليه هاند وآخرون Hand, et. al (٢٠٠٩) حيث

تأثير استخدام نموذج التعلم التوليحي على بعض المهارات الدفاعية والتحصيل المعرفي في كرة اليد
لطلاب كلية التربية الرياضية جامعة أسوان

د. /عبد الواحد أبو الفتوح السيد محمود

أ.م.د / محمد جمعة ضوي محمد

نشرت هذه الدراسة على أنه ينبغي على الباحثين التعرف على ما لدى المتعلمين من معلومات سابقة من خلال استخدام مجموعة من الأسئلة للكشف عن هذه المعلومات ، وبالتالي يستطيع المعلم تحديد التعلم القبلي لدى المتعلمين كما يمكنه ربطه بالمعرفة الجديدة (٣١ : ٥٧٤-٥٦٣).

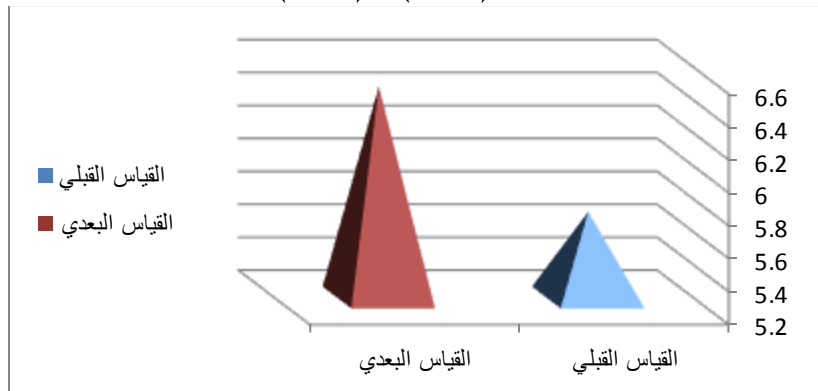
كما تتفق هذه النتيجة مع نتائج دراسة كل من: عبد الله محمد مناع (٢٠١٥) (١٤)، نهلة عبد العظيم إبراهيم (٢٠١٦) (٢٨)، أحمد عشموي (٢٠١٥) (١)، وسلم عادل (٢٠١٦) (٢٩)، حيث نشرت هذه الدراسات إلى فاعلية استخدام البرنامج التعليمي باستخدام نموذج التعلم التوليحي المقترح في تعلم وإتقان أداء المهارات الحركية في الرياضات الفردية والجماعية. وبذلك يتحقق صحة الفرض الأول الذي ينص على: -
" توجد فروق دالة إحصائية بين متوسطي القياسات القبليّة والبعدية لصالح القياسات البعدية للمجموعة التجريبية في بعض المهارات الدفاعية والتحصيل المعرفي في كرة اليد."

جدول (١٤)

دلالة الفروق بين متوسطي القياسين القبلي والبعدى للمجموعة الضابطة في الاختبارات المهارية والاختبار المعرفي لعينة قيد البحث (ن=٢٥)

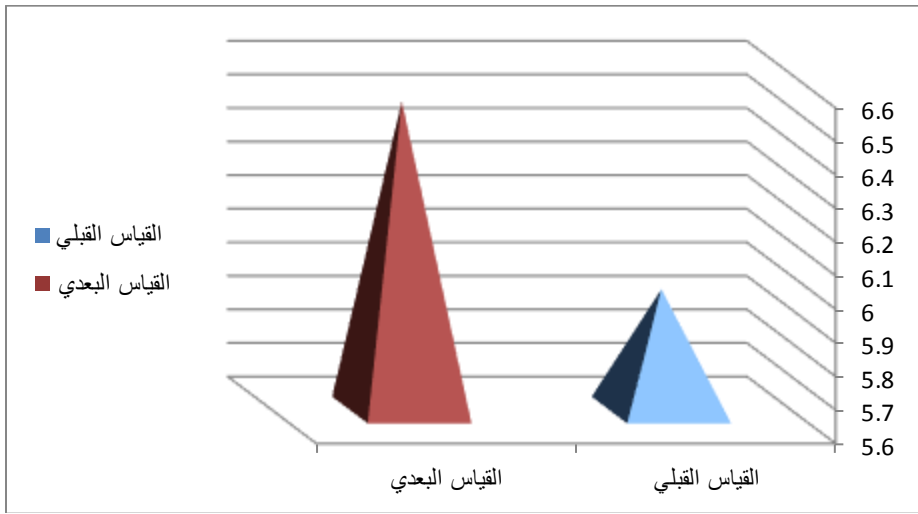
الاختبارات	وحده القياس	القياس القبلي		القياس البعدى		الفرق بين متوسطين	قيمة (ت)
		الانحراف المتوسط الحسابي	الانحراف المعياري	الانحراف المتوسط الحسابي	الانحراف المعياري		
اختبار التحركات الدفاعية للأمام وللخلف	عدد	٥.٧٢	٠.٦١٤	٦.٤٨	٠.٥١٠	٠.٧٦٠-	٤.٧٦ -
اختبار التحركات الدفاعية للجانبين	عدد	٥.٩٦	٠.٧٩٠	٦.٥٢	٠.٥٩	٠.٥٦٠-	٢.٨٥ -
اختبار التحركات الدفاعية المتنوع	عدد	٤٠.٣٢	٣.٧٨	٤٢.١٢	٢.٥٢	١.٨٠-	١.٩٨ -
الاختبار المعرفي	درجة	١٥.٩٧	١.٤٩	٣١.٣٣	٢.٣٤	١٥.٣٧	٣٠.٤٩*

*قيمة (ت) الجدولية عند مستوى معنوية (٠.٠٥) = (١.٧١).



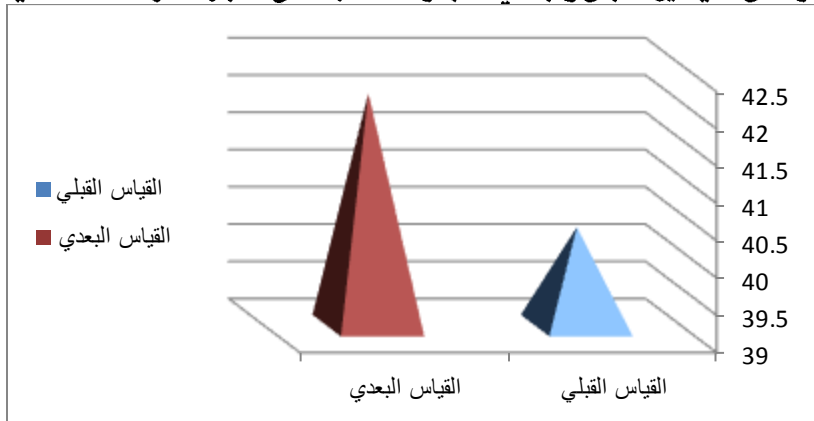
شكل (٥)

دلالة الفروق بين متوسطي القياسين القبلي والبعدى للمجموعة الضابطة في اختبار التحركات الدفاعية للأمام وللخلف



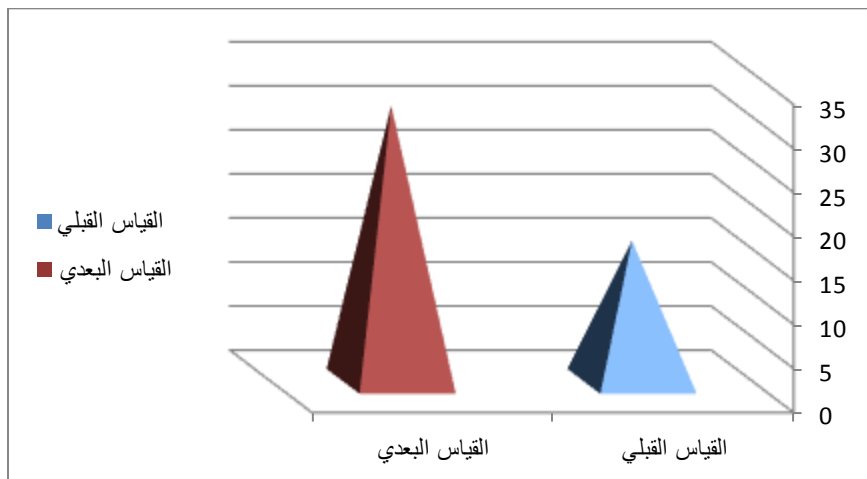
شكل (٦)

دلالة الفرق بين متوسطى القياسين القبلى والبعدي للمجموعة الضابطة في اختبار التحركات الدفاعية للجانبين



شكل (٧)

دلالة الفرق بين متوسطى القياسين القبلى والبعدي للمجموعة الضابطة في اختبار الحركات الدفاعية المتنوع



شكل (٨)

دلالة الفرق بين متوسطى القياسين القبلى والبعدي للمجموعة الضابطة في الاختبار المعرفي

تأثير استخدام نموذج التعلم التوليحي على بعض المهارات الدفاعية والتحصيل المعرفي في كرة اليد
لطلاب كلية التربية الرياضية جامعة أسوان

د. /عبد الواحد أبو الفتوح السيد محمود

أ.م.د / محمد جمعة ضوي محمد

يتضح من جدول (١٤) والأشكال (٥)، (٦)، (٧)، (٨) أن قيمة (ت) المحسوبة أكبر من قيمتها الجدولية مما يدل على وجود فروق دالة إحصائياً بين القياسات القبليّة والبعدية للمجموعة الضابطة لصالح القياسات البعدية عند مستوى معنوية (٠.٠٥).

ويرى الباحثان أن حدوث هذا التقدم يرجع إلى خصائص أسلوب الأوامر وما يركز عليه من فكرة أهمية وجود المعلم الذي يُعطي فكرة واضحة عن كيفية الأداء المهاري الصحيح من خلال التقديم اللفظي للمهارة الذي يحتوي على شرح أهمية المهارة ثم اعطاء نموذج لها يجعله أكثر فاعلية وكذلك قدرة الطالب على اكتشاف الأخطاء واصلاحها قبل أن تثبت وتصبح عادة وتعمل على إعاقه الأداء الصحيح للمهارات المراد تعلمها وتتيح للطلاب فرصة للتعلم مما يؤثر إيجابيا في إجادة وكفاءة الأداء.

ويتفق ذلك مع نتائج أحمد محمد أبوزيد (٢٠٠٨) (٣)، أشرف حسني سيد محمد (٢٠٠٩) (٥)، عمرو محمد أحمد (٢٠١٤) (١٧)، عبد الله محمد مناع (٢٠١٥) (١٦)، نهلة عبد العظيم إبراهيم (٢٠١٦) (٢٨) وبذلك يتحقق صحة الفرض الثاني والذي ينص على:

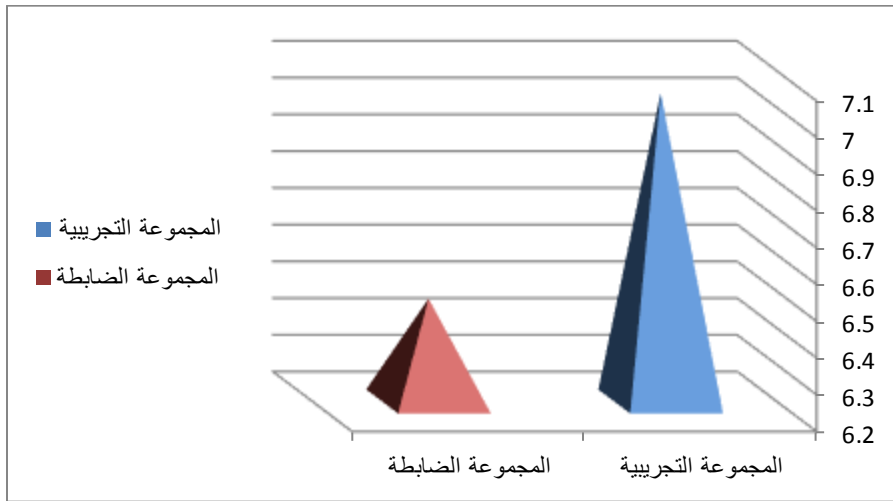
" توجد فروق دالة إحصائيا بين متوسطي القياسات القبليّة والبعدية لصالح القياسات البعدية للمجموعة الضابطة في بعض المهارات الدفاعية والتحصيل المعرفي في كرة اليد."

جدول (١٥)

دلالة الفروق بين متوسطي القياسين البعديين للمجموعتين التجريبية والضابطة في الاختبارات المهارية والاختبار المعرفي للعينة قيد البحث (ن=١٦=٢٥)

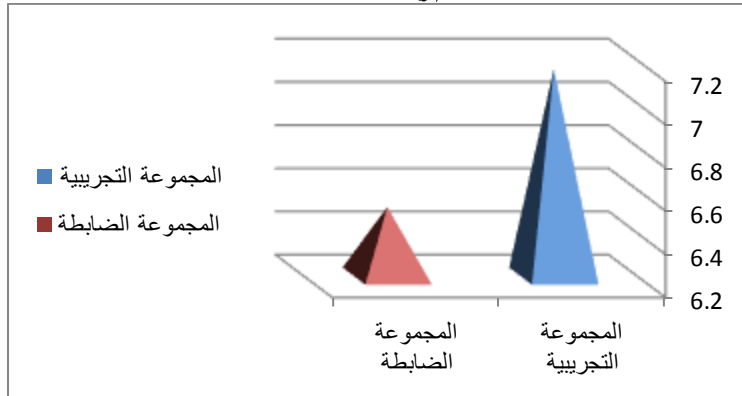
الاختبارات	وحدة القياس	التجريبية		الضابطة		الفرق بين متوسطين	قيمة (ت)
		المتوسط الحسابي	الانحراف المعياري	المتوسط الحسابي	الانحراف المعياري		
اختبار التحركات الدفاعية للأمام وللخلف	عدد	٧.٠٤	٠.٧٩٠	٦.٤٨	٠.٥١٠	٠.٥٦٠	٢.٩٧٩
اختبار التحركات الدفاعية للجانبين	عدد	٧.١٦	٠.٧٤٦	٦.٥٢	٠.٥٨٦	٠.٦٤٠	٣.٣٧٣
اختبار الحركات الدفاعية المتنوع	عدد	٤٤.٠٤	٢.٧٠٠	٤٢.١٢	٢.٥٢٢	١.٩٢٠	٢.٥٩٨
الاختبار المعرفي	درجة	٤٢.١٦٦	٢.٤٥٠	٣١.٣٣٣	٢.٣٣٩	١٠.٨٣٣	١٧.٥١٥*

*قيمة (ت) الجدولية عند مستوى معنوية (٠.٠٥) = (٢.٠٢).



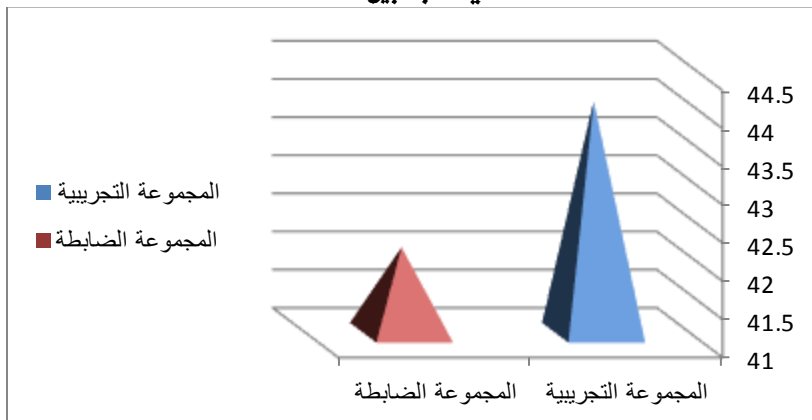
شكل (٩)

دلالة الفروق بين متوسطى القياسين البعدين للمجموعتين التجريبية والضابطة في اختبار التحركات الدفاعية للأمام وللخلف



شكل (١٠)

دلالة الفروق بين متوسطى القياسين البعدين للمجموعتين التجريبية والضابطة في اختبار التحركات الدفاعية للجانبين



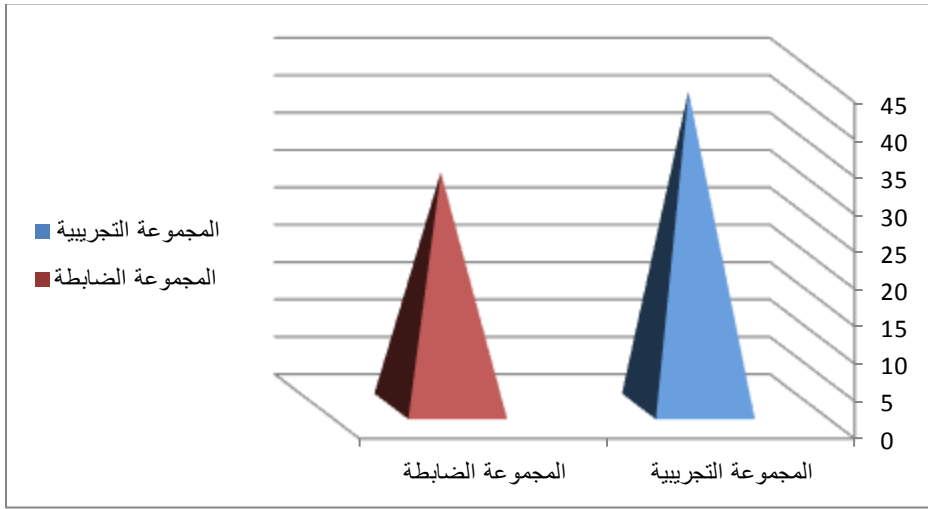
شكل (١١)

دلالة الفروق بين متوسطى القياسين البعدين للمجموعتين التجريبية والضابطة في اختبار الحركات الدفاعية المتنوع

تأثير استخدام نموذج التعلم التوليدي على بعض المهارات الدفاعية والتحصيل المعرفي في كرة اليد
لطلاب كلية التربية الرياضية جامعة أسوان

د. /عبد الواحد أبو الفتوح السيد محمود

أ.م.د / محمد جمعة ضوي محمد



شكل (١٢)

دلالة الفروق بين متوسطى القياسين البعدين للمجموعتين التجريبية والضابطة في الاختبار المعرفي

يتضح من جدول (١٥) والأشكال (٩)، (١٠)، (١١)، (١٢) أن قيمة (ت) المحسوبة أكبر من قيمتها الجدولية مما يدل على وجود فروق دالة إحصائية عند مستوى معنوية (٠.٠٥) بين القياسات البعيدة للمجموعتين التجريبية والضابطة لصالح القياسات البعيدة للمجموعة التجريبية.

ويُعزي الباحثان هذه النتيجة إلى فاعلية النموذج التوليدي ، والذي يُتيح فرصة للطلاب للتأكد من صحة أفكارهم وصحة آرائهم لمهارات كرة اليد (قيد البحث) من خلال مناقشة المتعلمات حول الأنشطة والتساؤلات وتناقشهم مع المجموعات الأخرى ، كما أنه يعمل على إتاحة الفرصة للطلاب بالمساهمة بالملاحظة والتفسير لما توصلوا إليه من معلومات سليمة للمهارات قيد البحث، إن هذا ينمي لدى الطالب الثقة بالنفس والشعور بالذات وأهمية دورهم، وتتفق هذه النتيجة مع ما أشارت إليه إحدى الدراسات أن النموذج التوليدي يعمل على تشجيع المشاركة الاجتماعية من خلال المناقشة الحوارية والتفاوض والتحاور بين الطلاب ، إن المشاركة الاجتماعية تعمل على دمج المتعلم داخل العملية التعليمية، كما إن النموذج التوليدي يُنمي روح التعاون بين المتعلمين ومن ثم الوصول إلى التعلم المنشود.

كما تتفق هذه النتيجة مع نتائج دراسة كل من: عبد الله محمد مناع (٢٠١٥) (١٤)، عمرو محمد أحمد (٢٠١٥) (١١)، نهلة عبد العظيم إبراهيم (٢٠١٦) (٢٨)، أحمد عشاوي (٢٠١٥) (١)، وسام عادل (٢٠١٦) (٢٩)، حيث أشارت هذه الدراسات إلى فاعلية استخدام الوحدات التعليمية المقترحة باستخدام النموذج التوليدي في اكتساب المهارات الحركية مقارنة بأسلوب التعلم بالأمر.

ويتفق كل من مصطفى السايح (٢٠٠٤) (٢٥)، ناهد محمود ونيللي رمزي (١٩٩٨) (٢٧) أن الطريقة التقليدية المتبعة (أسلوب التعلم بالأوامر) في تعليم المهارات الحركية في المجال الرياضي لا بد وأن تتغير لوفاء بأغراض التربية وأهدافها الحديثة، كما أكدت هذه الدراسات على ضرورة تجاوب هذه الطريقة

مع الاتجاهات الحديثة في التدريس، ولا بد أن تلبي التزايد الكمي في أعداد المتعلمين، وبذلك تتحقق صحة الفرض الثالث والذي ينص على:

"توجد فروق ذات دلالة إحصائية بين متوسطي درجات القياسين البعدين للمجموعتين التجريبية والضابطة في بعض المهارات الدفاعية والتحصيل المعرفي في كرة اليد لصالح القياس البعدي للمجموعة التجريبية".

الاستخلاصات والتوصيات:

الاستخلاصات:

في ضوء أهداف البحث وفي ضوء حدود العينة وما تم التوصل إليه من نتائج استخلص الباحثان ما

يلي:

١. تؤثر الوحدات التعليمية باستخدام نموذج التعلم التوليدي تأثيراً إيجابياً على تعلم بعض مهارات كرة اليد الدفاعية والتحصيل المعرفي لطلاب الفرقة الثالثة بكلية التربية الرياضية - جامعة أسوان.
٢. يؤثر أسلوب التعلم بالأمر (الطريقة التقليدية) تأثيراً إيجابياً على تعلم بعض مهارات كرة اليد الدفاعية لطلاب الفرقة الثالثة بكلية التربية الرياضية - جامعة أسوان.
٣. توجد فروق دالة إحصائية بين متوسطات القياسين البعدين للمجموعتين التجريبية والضابطة في مستوى التحصيل المعرفي وتعلم بعض مهارات كرة اليد الدفاعية لطلاب الفرقة الثالثة بكلية التربية الرياضية - جامعة أسوان لصالح المجموعة التجريبية.

التوصيات:

- استناداً إلى ما أشارت إليه النتائج، وما تم التوصل إليه من استخلاصات يوصي الباحثان بما يلي:
١. استخدام الوحدات التعليمية باستخدام نموذج التعلم التوليدي كأحد الأساليب التدريسية الحديثة لتعلم وإتقان مهارات كرة اليد الدفاعية لطلاب الفرقة الثالثة بكلية التربية الرياضية - جامعة أسوان.
 ٢. العمل على تشجيع أعضاء هيئة التدريس لاستخدام الأساليب التدريسية الحديثة في تدريس مقرر كرة اليد لطلاب كليات التربية الرياضية وذلك من أجل التنوع وتحفيز الطلاب في التدريس وفقاً لمتطلبات الجودة التدريسية.
 ٣. الاهتمام بدمج المتعلم وإعطائه فرصة لتحمل مسؤولية تعلمه، وإتاحة الفرصة للمتعلمين للتعبير عن آرائهم بحرية تامة نظراً لأهمية ذلك في تحسين مستوى التحصيل المعرفي لبعض مهارات كرة اليد الدفاعية لطلاب الفرقة الثالثة بكلية التربية الرياضية - جامعة أسوان.

تأثير استخدام نموذج التعلم التوليحي على بعض المهارات الدفاعية والتحصيل المعرفي في كرة اليد
لطلاب كلية التربية الرياضية جامعة أسوان

د. /عبد الواحد أبو الفتوح السيد محمود

أ.م.د/ محمد جمعة ضوي محمد

٤. إجراء المزيد من البحوث التجريبية باستخدام نموذج التعلم التوليحي ومقارنته بالأساليب التدريسية الأخرى، واختير الأسلوب المناسب منها للوصول إلى درجة الإتقان للجوانب المختلفة (النظرية – العملية) في مقرر كرة اليد.
٥. إجراء مزيد من البحوث على رياضات أخرى سواء أكانت جماعية أو فردية .

المراجع:

أولاً: المراجع العربية:

١. أحمد السيد عشاوي (٢٠١٥م): تأثير إستراتيجية التعلم التوليدي على تعلم بعض المهارات الأساسية لدى ناشئ المصارعة، المجلة العلمية للتربية البدنية والرياضة، العدد (١٧)، الجزء الأول، كلية التربية الرياضية للبنين، جامعة بنها.
٢. أحمد عبد الرحمن النجدي، ومنى عبد الهادي حسين، وعلي راشد (٢٠١٥): " اتجاهات حديثة في تعليم العلوم في ضوء المعايير العلمية وتنمية التفكير والنظرية البنائية "، دار الفكر العربي، القاهرة.
٣. أحمد محمد أبوزيد (٢٠٠٨م): "تأثير الوسائط الفائقة التداخل على مستوى التحصيل المعرفي والمهاري لبعض المهارات الأساسية في كرة اليد، رسالة ماجستير، كلية التربية الرياضية، جامعة المنصورة.
٤. أحمد محمد خاطر، علي فهمي البيك (١٩٩٦ م): القياس في المجال الرياضي، ط ٤، دار الفكر العربي، القاهرة.
٥. أشرف حسني سيد محمد (٢٠٠٩م): تأثير برنامج تعليمي مقترح باستخدام الانترنت على بعض المتغيرات المهارية والتحصيل المعرفي في كرة اليد لتلميذات المدرسة الإعدادية الرياضية بمدينة المنيا، رسالة دكتوراة، كلية التربية الرياضية، جامعة المنيا
٦. أمين أنور الخولي وآخرون: التربية الرياضية المدرسية "دليل معلم الفصل وطالب التربية العملية، الطبعة الثالثة، دار الفكر العربي، القاهرة، ١٩٩٠م.
٧. حسن حسين زيتون (٢٠١٠): إستراتيجيات التدريس: رؤية معاصرة لطرق التعليم والتعلم، عالم الكتب، القاهرة.
٨. حسن حسين زيتون، وكمال عبد الحميد زيتون (٢٠٠٥): التعلم والتدريس من منظور البنائية، عالم الكتب، القاهرة.
٩. زهير أحمد خيرى (٢٠١١م): أثر استخدام بعض نماذج العصف الذهني في تنمية بعض المفاهيم لدى طلاب المرحلة الثانوية، رسالة دكتوراة غير منشورة، كلية التربية، جامعة حلوان.
١٠. سامية فرغلي، نادية عبد القادر (٢٠٠٢): التدريس والتدريب الميداني في التربية الرياضية ، مكتبة دار الحكمة ، الإسكندرية.

تأثير استخدام نموذج التعلم التوليبي على بعض المهارات الدفاعية والتحصيل المعرفي في كرة اليد
لطلاب كلية التربية الرياضية جامعة أسوان

د. /عبد الواحد أبو الفتوح السيد محمود

أ.م.د/ محمد جمعة ضوي محمد

١١. سعيد عيد عبد المقصود (٢٠٠٧م): إستراتيجيات التعليم والتعلم نظريات وتطبيقات، ط١، دار الكتاب للنشر، القاهرة.
١٢. طارق السيد العزب (٢٠١٠م): "أثر إستراتيجية التعلم المتمركز حول المشكلات في التفكير التوليبي لدى طلاب المرحلة الثانوية"، المجلة التربوية، كلية التربية، جامعة أسيوط.
١٣. عادل محمد فكري (٢٠٠٩م): أثر استخدام نموذج التعلم التوليبي في اكتساب بعض المهارات التدريسية لطلاب كلية التربية"، رسالة دكتوراة غير منشورة. كلية التربية، جامعة سوهاج
١٤. عبد الله محمد مناع (٢٠١٥): "تأثير استخدام النموذج التوليبي على الأداء المهاري والتحصيل المعرفي لدى طلاب الحلقة الثانية من التعليم الأساسي"، المجلة العلمية للتربية البدنية والرياضة، العدد (٧٤)، الجزء الثاني، كلية التربية الرياضية للبنين، جامعة حلوان.
١٥. عمرو محمد أحمد (٢٠١٥): "تأثير استخدام النموذج التوليبي على الحصائل المعرفية وبعض الأداءات الهجومية المركبة لناشئي الكوميتيه في رياضة الكاراتيه"، رسالة ماجستير، كلية التربية الرياضية بنين، جامعة الزقازيق.
١٦. كمال درويش، عماد الدين عباس، سامي محمد علي (١٩٩٩م): الدفاع في كرة اليد، مركز الكتاب للنشر، القاهرة.
١٧. كمال عبد الحميد إسماعيل، محمد صبحي حسانين (٢٠٠٢م): رباعية كرة اليد الحديثة "المهارات الحركية الفنية ومراقبة مستوى الأداء"، الجزء الثاني، مركز الكتاب للنشر، القاهرة.
١٨. ليلى السيد فرحات (٢٠٠١م): القياس المعرفي الرياضي، مركز الكتاب للنشر، القاهرة.
١٩. محمد إبراهيم أبو عاصي، مدحت قاسم عبد الرازق (٢٠٠١م): كرة اليد "تدريب - تعليم - قانون"، دار الطباعة بشركة عبير للتجارة، الإسكندرية.
٢٠. محمد بدر الدين صالح (٢٠١٤م): فاعلية استخدام إستراتيجية التعلم التوليبي في تعليم بعض المهارات الهجومية المركبة في الإسكواش للناشئين، مجلة كلية التربية الرياضية، جامعة المنصورة.
٢١. محمد صبحي حسانين: القياس والتفوييم في التربية البدنية، دار النشر العربي، القاهرة ٢٠٠١م.

٢٢. محمد محمود توفيق (٢٠٠٨م): أثر برنامج تعليمي باستخدام الهيبرميديا على تعلم بعض مهارات كرة اليد لدى طلبة المرحلة الثانوية بمحافظة المنيا، رسالة ماجستير، كلية التربية الرياضية للبنين، جامعة المنصورة.
٢٣. محمود عبد الحليم عبد الكريم (٢٠٠٦م): ديناميكية تدريس التربية الرياضية، مركز الكتاب للنشر، القاهرة.
٢٤. مجدي عزيز إبراهيم (٢٠١٢م): التدريس الفعّال - ماهيته - مهارته - إدارته، مكتبة الأنجلو المصرية، القاهرة.
٢٥. مصطفى السايح (٢٠٠٤م): المنهج التكنولوجي وتكنولوجيا التعليم والمعلومات في التربية الرياضية، دار الوفاء لندنيا الطباعة والنشر، الطبعة الأولى، الإسكندرية.
٢٦. منير جرجس إبراهيم (٢٠٠٤م): "كرة اليد للجميع (التدريب الشامل والتميز المهاري)"، دار الفكر العربي، القاهرة.
٢٧. ناهد محمود ونيللي رمزي (١٩٩٨م): طرق التدريس في التربية الرياضية، مركز الكتاب للنشر، القاهرة.
٢٨. نهلة عبد العظيم إبراهيم (٢٠١٦م): "فاعلية النموذج التوليدي على تعلم بعض الوثبات والدورانات في التمرينات ومستوى التحصيل المعرفي"، المجلة العلمية للتربية البدنية والرياضة، العدد (٧٧)، الجزء الرابع، كلية التربية الرياضية للبنين، جامعة حلوان.
٢٩. وسام عادل السيد أمين (٢٠١٦م): فاعلية استخدام نموذج التعلم التوليدي في خفض قلق الاختبار وتعلم بعض مهارات الباليه لطالبات كلية التربية الرياضية، المجلة العلمية للتربية البدنية والرياضة، العدد (١٩)، الجزء الثاني، كلية التربية الرياضية للبنين، جامعة بنها .

ثانياً: المراجع الأجنبية:

٣٠. Duffy, Tom, Jonassen, D, Constructivism New Implications for Instructional Technology, Educational for Technology, ٣١ No٥, ١٩٩١
٣١. Hand, B. & Treagust, D. & Vance, K., (٢٠٠٩): " Student perceptions of the social constructivist classroom ", Science Education, ٨١(٥).
٣٢. Harlly, J. & Shongy, J.J. (٢٠٠٨): "The Impact of Using Thinking Central Area by the Theory of Generative

Education Vygotsky to Relieve Student Athletes Concern", British Journal of Educational Psychology, ٧١, ٩٣-١١٣.

٣٣. Shepardson, D. & Moje, E., (٢٠٠٤): " The role of anomalous data in restructuring fourth graders' frameworks for understanding electric circuits ", International Journal of Science Education, ٢١(١)
٣٤. Tony Skiev. (٢٠٠٦): "Vygotsky's theory of generative learning to solve physical problems", links a theoretical concept with practice through action research, Teaching in higher education, vol. ٨
٣٥. Van Zee, E., (٢٠١١): "Analysis of a student – generated inquiry discussion ", International Journal of Science Education, ٢٢, (٢).

المستخلص:

كان الهدف من البحث التعرف على تأثير استخدام التعلم التوليدي على تعلم بعض المهارات الدفاعية والتحصيل المعرفي في كرة اليد لدى طلاب كلية التربية الرياضية جامعة أسوان، واستخدم الباحثان المنهج التجريبي لملائمته لطبيعة البحث، وتكونت عينة البحث من (٧٠) طالباً تم اختيارهم بالطريقة العمدية، وتم تقسيمهم إلى مجموعتين متساويتين إحداهما تجريبية والأخرى ضابطة، وقد تبين من نتائج البحث أن البرنامج التعليمي باستخدام التعلم التوليدي كان له تأثيراً إيجابياً على تعلم بعض مهارات كرة اليد الدفاعية وعلى التحصيل المعرفي لطلاب الفرقة الثالثة بكلية التربية الرياضية جامعة أسوان، وكان من أهم توصيات الدراسة الاهتمام بإجراء المزيد من البحوث التجريبية على نموذج التعلم التوليدي ومقارنته بالأساليب التدريسية الأخرى عند التدريس من أجل اختيار الأسلوب المناسب للوصول إلى درجة الإتقان للجوانب المختلفة (النظرية/ والعملية) في مقرر كره اليد.

Abstract:

The research aimed to identify the effect of using generative learning model on learning some defensive skills and cognitive achievement in handball of students of the Faculty of Physical Education, Aswan University. The researchers used the experimental method for its suitability to the nature of the research. The research sample consisted of (٧٠) students. They were chosen intentionally and were divided into two groups. The results of the research showed that the educational program using generative learning has a positive effect on learning some defensive handball skills and cognitive achievement of the third-year students of the Faculty of Physical Education, Aswan University. The most important recommendations included conducting more experimental research using the generative learning model. In addition to that, before choosing a teaching strategy for teaching a lesson, the teacher should compare using generative learning model with other teaching methods in order to choose the most appropriate method necessary for reaching the degree of mastery of the different aspects (theoretical/practical) of the handball course.

تأثير استخدام نموذج التعلم التوليحي على بعض المهارات الدفاعية والتحصيل المعرفي في كرة اليد
لطلاب كلية التربية الرياضية جامعة أسوان

د. /عبد الواحد أبو الفتوح السيد محمود

أ.م.د/ محمد جمعة ضوي محمد
